

1. Introduksjon

Åpenhetsloven gjelder for større virksomheter som er hjemmehørende i Norge, og som tilbyr varer og tjenester i eller utenfor Norge, jf. åpenhetsloven § 2. Lysebu hotell er omfattet av definisjonen “større virksomhet”, se åpenhetsloven § 3.

Åpenhetsloven gir Lysebu hotell plikt til å blant annet utføre aktsomhetsvurderinger, og å utarbeide en årlig redegjørelse for aktsomhetsvurderingen, se §§ 4 og 5. Dette dokumentet sikter å utføre redegjørelsesplikten for Lysebu Hotell.

2. Aktsomhetsvurderinger

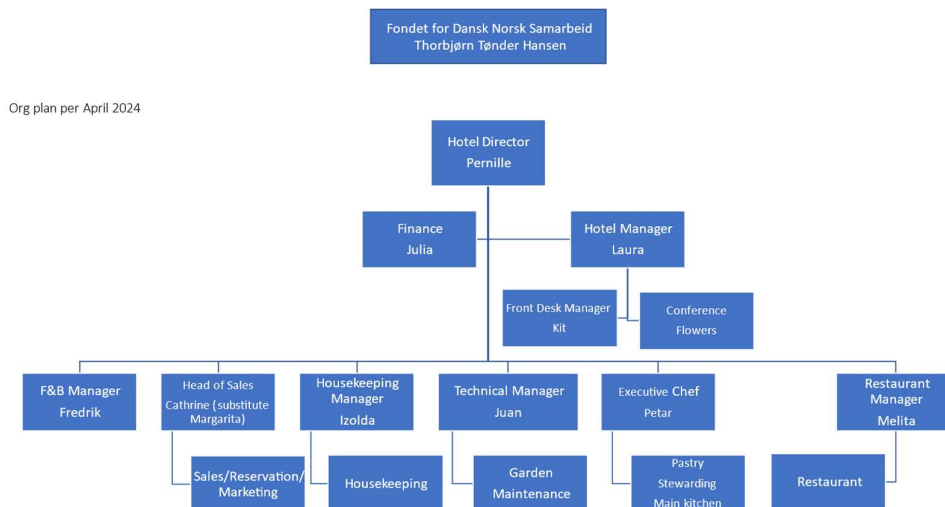
2.1. Beskrivelse av virksomhetens organisering og driftsområde

Lysebu er eid av Fondet for dansk-norsk samarbeid. Fondets formål er å jobbe for økt forståelse og samarbeid mellom Danmark og Norge. Vi realiserer formålet ved å blant annet gi støtte til opphold for enkeltpersoner og grupper på Lysebu i Oslo.

Lysebu eies av Fondet for dansk-norsk samarbeid, og alle inntekter fra driften til Lysebu går ubeskåret til å realisere Fondets formål. Dette betyr blant annet at Fondet hvert år gir støtte til ca 2500 stipendiatdøgn til studenter, lærere, kunstnere og andre som søker om opphold for å finne arbeidsro, utveksling eller å lære om nabolandet.

I tillegg tilbyr Fondet også kulturelle tilbud i form av utstillinger, konserter, forfattersamtaler og konferanser om ulike temaer.

Videre er ledergruppen inndelt følgende struktur:



Lysebu driver hotellvirksomhet og har sin virksomhet konsentrert rundt privatpersoner, bedrifts- og konferansevirksomhet og kultur. Når det gjelder privatpersoner, er det et stort omfang nordmenn og utlendinger på ferie som utgjør hovedandelen. I tillegg er Lysebu populært for bryllup og konfirmasjoner.

Ukentlig benytter flere bedrifter seg av konferansemulighetene på Lysebu. Dette kan være mindre bedrifter, mellomstore bedrifter, og større konsern. Også advokatfirmaer og andre konsulentfirmaer benytter stadig Lysebus konferansesenter for arrangementer og kurs.

Når det gjelder kulturdelen av Lysebus drift, er det tidvis kunstutstillinger og samarbeid med kulturelle aktører. Særlig Fondet for dansk-norsk samarbeid kan initiere til kunstutstillinger for å fremme dansk-norske kulturinteresser. Lysebu er også permanent utstillingslokasjon fra Henie Onstad Kultursenter, og har rotasjon i utstillingen hvert tredje år.

2.2. Beskrivelse av virksomhetens retningslinjer og rutiner

Lysebu har retningslinjer for innkjøp av varer og tjenester, og rutiner for å undersøke sine leverandører.

Retningslinjene våre for innkjøp av varer og tjenester innebærer å sørge for at hele verdikjeden vår oppfyller kravene til menneskerettigheter og har anstendige arbeidsforhold for sine ansatte. Våre regelmessige leverandører er i all hovedsak norske bedrifter, og vi kjøper kun unntaksvis varer og tjenester fra utlandet.

Vi vurderer nøye og fortløpende våre leverandører, og har rutinemessige undersøkelser med jevne mellomrom og åpen dialog med våre leverandører. Vi vurderer våre leverandører etter deres fokus og gjennomføring av tiltak for å fremme sosiale-, miljømessige og økonomiske forhold. Før store innkjøp, er det særlig gjennomgående behandling blant ledergruppen.

Vi har også et gjennomgående fokus på HMS og arbeidsmiljø, og egne varslingskanaler for ansatte.

Bedriften vil fortløpende og senest innen 30 juni hvert år offentliggjøre en redegjørelse/rapport på vår nettside.

Dersom du har spørsmål vedrørende bedriftens arbeide med grunnleggende menneskerettigheter og anstendige arbeidsforhold ta kontakt med:

Kontaktinformasjon:

Pernille Christensen – pernille.christensen@lysebu.no

3. Avdekkede faktiske negative konsekvenser og vesentlig risiko for negative konsekvenser

Det er ikke kartlagt noen faktiske negative konsekvenser eller vesentlig risiko for negative konsekvenser hos noen av våre leverandører etter våre aktsomhetsvurderinger inntil nå. Den store majoriteten av våre leverandører er norske, og det er kun unntaksvis at vi benytter utenlandske leverandører.

Så langt våre aktsomhetsvurderinger kan rekke, gjennom dialog med leverandørene og egne undersøkelser, er det ikke noen tegn til risiko for eller oppståtte negative konsekvenser vedrørende menneskerettigheter og anstendige arbeidsforhold.

Lysebu vil alltid søke å benytte vår påvirkningskraft, som en stor virksomhet, dersom vi avdekker negative konsekvenser eller risiko for negative konsekvenser hos noen i vår verdikjede.

4. Iverksatte og planlagte tiltak for å stanse og/eller forebygge negative konsekvenser eller risiko for negative konsekvenser

Lysebu vil fortsette å utvikle sine rutiner og retningslinjer for å avdekke negative konsekvenser eller risiko for negative konsekvenser hos noen i vår verdikjede. Dersom noen leverandører viser seg å bryte menneskerettigheter eller skape vesentlig risiko for negative konsekvenser, vil Lysebu straks gå i dialog med vedkommende leverandør, og om nødvendig oppheve innkjøp av varer og tjenester.